

Panorama des projets d'adaptation au changement climatique bretons

Enquête Loire Bretagne - Atelier Klima

Clim'impact - Clim'actions Bretagne

CLIMATVEG - Végépolys Valley

FERMADAPT - Valorial

Résilience des écosystèmes des îles bretonnes face au CC - Association des Iles du Ponant

Les ambassadeurs de l'ACC - Les petits débrouillards

Parcours adaptation pour les entreprises - Bretagne Compétitivité

AdaLitt-Breizh - Université Bretagne Sud

Opération de déconnexion des eaux pluviales - Saint-Brieuc Armor Agglomération

Communes engagées pour l'eau - Eaux et rivières de Bretagne



5 minutes de présentation par projet

+ du temps de questions/réponses
à la fin de l'ensemble des présentations et l'occasion
d'échanger avec les porteurs de projets lors du
déjeuner !

Atelier Klima / Enquête Loire Bretagne

www.klima.org

CHIFFRES CLÉS

- **Calendrier:** juin 2020 à décembre 2024
- **Budget:** 300k€
- **Grands chiffres du projet:** 100 projets analysés et publiés, 10 semaines d'arpentage, 30 interviews, un site internet dédié, 22 conférences, 4 invitations en résidences culturelles, 2 séminaires d'équipe

ACTEURS

- **Porteur du projet:** Atelier Klima, Marie Banâtre et Sophie Dulau
- **Partenaires et financeurs:** ADEME, Agence de l'Eau Loire Bretagne, DREAL Bretagne, Fondation de France, Mécénat de la Caisse des Dépôts

LE PROJET

Résumé :

Nous travaillons sur la diversité de formes que peut prendre l'adaptation aux grands bouleversements écologiques en cours, sur les territoires littoraux, et sur ce que ces bouleversements impliquent comme transformations radicales de nos modes de vie, nos manières d'habiter et nos relations aux milieux et aux paysages.

Les grands axes : Nous cherchons à apporter une nouvelle représentation de l'adaptation aux changements climatiques sur les territoires littoraux, en nous attachant en particulier aux dimensions cognitives et sociales, aux représentations culturelles et conceptuelles qui se traduisent dans nos manières d'habiter et d'appréhender les changements à l'oeuvre. Nous analysons à la fois ce qui donne l'illusion que tout tient encore, et ce qui selon nous fait bouger les lignes et engage au changement.

Nous présentons notre démarche sur notre site internet www.klima.org, où nos productions sont ajoutées au fil du temps et consultables librement.

Atelier Klima / Enquête Loire Bretagne

Klima
→ Menu

Analyse de projet | **Cartographie** | Arborecence | A pro

Mission Loire-Bretagne | Converging Coastline

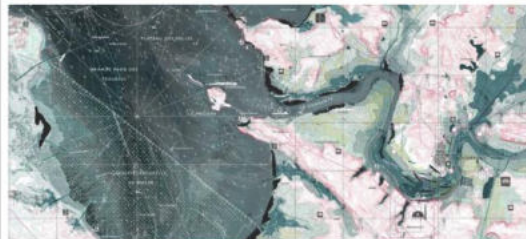
Groupement Régional des Aires Libérées de Bretagne | Festival Sous l'Eau | Billum Maris | Programme Art et Sciences du laboratoire Babbel | La barre d'Est et autres sentiments océaniques | Pont roulant | Classes de mer | Mars 709 | Festival Si la Mer Monte | Plages Vivantes

Floukline Planet | MADABREST | CanaHECO et Cud'ICO | LINDIM | L'escargot, la méduse et le bigonia | Blackhaus, mer de l'atlantique | Moutillages de moindre impact | RMI / Au bord du plongeur | Baie de 2070 | La jouée des dunes en Tregor

Maison RaZe | Les aventures des mers de l'ouest | Endrances sur les rives de la Vienne | Roches | C.A.P 2000 | H.L., la mer monte l'échelle d'une vague avouée | Utopia 95 | Remise en culture de friches agricoles | Les éclaireurs | Maison mer

Les arbres bleus | Futurable | Observatoire du marais | Idoysseu | Station de langage | PEWS | Paysans de nature | Carte émotionnelle de Concarneau | Disponibilité de protection de la Rochelle | Splanet

L'escargot, la méduse et le bigonia



← Image précédente

Image suivante →

Catégorie
Article 301 Europe /
Communauté d'agglomération
Rochefort Océan

Lieu
Estuaire de la Charente

Date

Motifs
Sur la ville / Storage / L'Estuaire /
Sécher / Médecin / 2018

Catégorie
Paysage & Environnement

Type de projet
Approche par le paysage /
Penser avec le vent

Modalité d'adaptation
Recomposer autrement / Penser
avec la profondeur du territoire /
Retisser les liens / Prendre en
compte les interdépendances

Peux-tu adapter

↳ Lien vers le site
du projet

↳ Lien
complémentaire

↳ Article
Klimatique

En quoi consiste le projet ?

La session 18 du concours European proposait d'interroger le devenir de quatre sites à Rochefort, autour de la problématique de la ville productive. Rochefort a été fondée sur l'estuaire de la Charente, entre les marais, dans un rapport mouvant au paysage. C'est une ville naissante depuis le 17^e siècle, avec son arsenal (base navale et chantier naval), et aujourd'hui, avec un acteur aéronautique comme Stelia.

Que deviennent l'estuaire et la ville dans la perspective de la montée des eaux ? À partir d'une vision cartographique à la grande échelle de l'estuaire de la Charente, l'équipe questionne les relations entre l'homme, les milieux (terrestre, marin, et végétal), les phénomènes naturels (marées) et leurs possibles utilisations énergétiques. À l'échelle du site de réflexion, le projet travaille avec l'eau et organise un repli de l'urbanisation. Au sein des espaces naturels et agricoles existants et nouvellement créés, sont intégrés des parcours de mobilité douce pour développer l'agro-tourisme. À l'échelle du secteur de l'Arsenal, le remaillage des espaces publics par les anciennes portes permet d'ouvrir la ville historique.

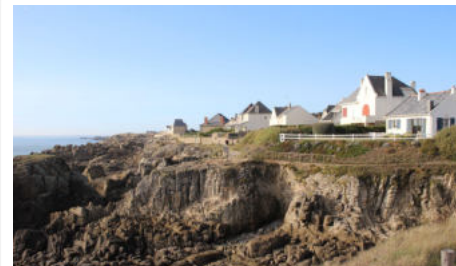
Qu'est-ce qui fait adaptation ?

• Modalité d'adaptation : Recomposer autrement / Penser avec la profondeur du territoire / Retisser les liens / Prendre en compte les interdépendances

La fonte des glaciers et la dilatation de l'océan entraînent une élévation du niveau de la mer et modifient la physiologie de l'estuaire de la Charente, du trait de côte et de la ville de Rochefort. Depuis le Moyen-Âge, l'homme a dressé des digues, drainé les terres humides pour assainir et étendre les surfaces cultivables et habitables. Dans ce projet, il s'agit d'organiser un repli stratégique en redonnant à l'eau toute sa place. Les espaces conçus par l'eau dessinent une nouvelle carte territoriale, atténuent le risque de submersion marine et participent aux marées des implantations humaines sur les points hauts. Les paysages d'altitude 35 proposent de dépasser les fonctions traditionnelles de l'eau (agricoles, industrielles, commerciales ou touristiques), et en faire un vecteur de continuité urbaine et paysagère, et le ferment d'un projet culturel et de cohésion sociale et urbaine.

Mise en perspective

Reconnaître les paysages productifs est un enjeu important pour comprendre les interrelations entre activités humaines, milieux et paysages. Cet enjeu se traduit par la nécessité de mener des enquêtes sur la perception et la représentation de ces paysages productifs, mais aussi sur la manière dont ces paysages évoluent ou vont évoluer avec le changement des conditions climatiques.



CHIFFRES CLÉS

- **Calendrier**
 - 2021 : genèse du projet
 - 2022 : test premières entreprises et collectivités
 - 2023 : développement du programme
- **Grands chiffres du projet**
 - 2 entreprises, 4 collectivités déjà réalisés + de 90 participants
 - 8 organisations en cours

ACTEURS

- **Porteur de projet :**
 - Clim'actions
- **Partenaires**
 - ECTI
 - Contact avec Bruded
- **Financeurs**
 - Optic'Performance (site internet)
 - Région Bretagne, ADEME (AAP pour expérimentation)

LE PROJET : CLIM'IMPACT



Résumé :

Programme à destination **des collectivités territoriales et des entreprises bretonnes**

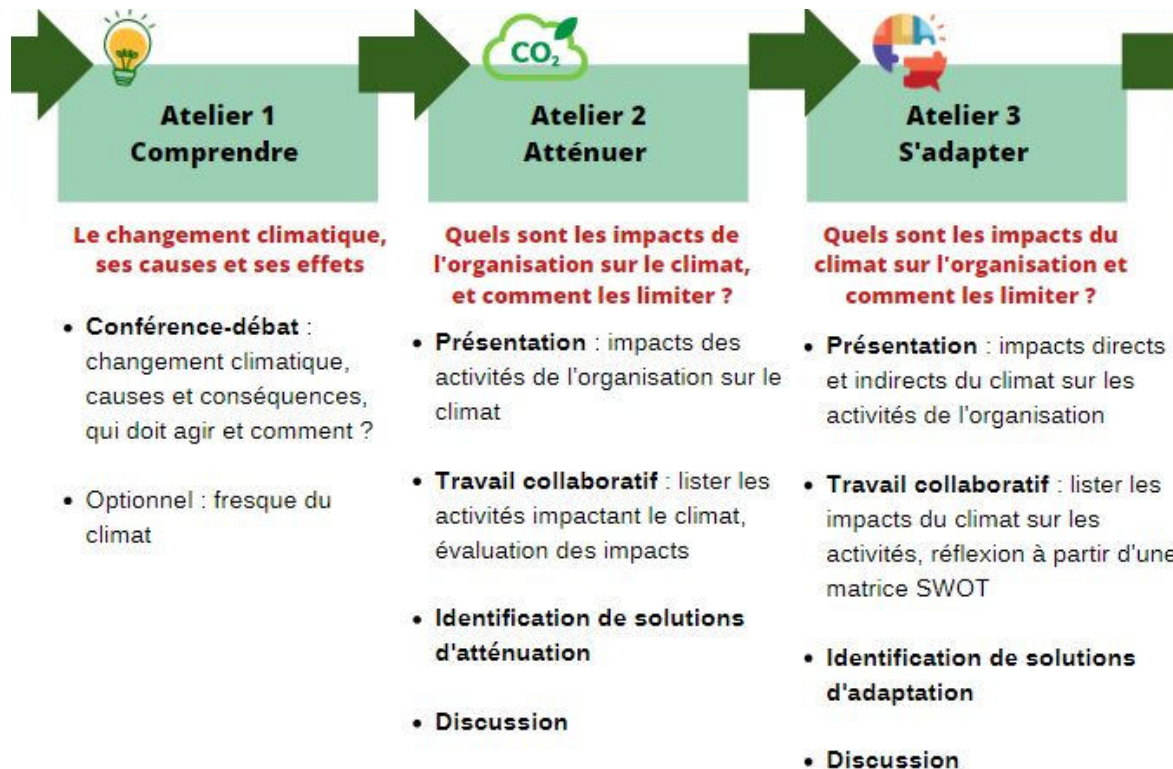
- outil de **sensibilisation et opérationnel** en faveur du climat
- outil de **mobilisation et de cohésion** autour d'un enjeu sociétal
- outil **stratégique** pour développer des actions et prendre de l'avance sur les concurrents

Les grands axes :

Comprendre, identifier et agir !

climimpact.fr

Clim'impact



Clim'impact en action



Optic Performance (TPE marking opticiens indépendants)

- Collaborateurs entraînés dans la démarche
- Pistes de réduction de GES : changement de papier, télétravail ...
- Travail entamé sur l'adaptation stratégique sur la filière optique



SBCEA (travaux publics)

- Actions d'atténuation mises en place immédiatement : gestion de l'eau, mutualisation des bennes de déchets, covoiturage sur les chantiers...
- Réflexion sur l'adaptation du secteur d'activité des travaux publics, directeur engagé à la FBTP



Collectivités de Questembert communauté :

- Donne à chacun l'opportunité de se questionner sur ces pratiques
- Exemples de bonnes pratiques pour enrichir les solutions proposées avec des fiches actions thématiques : rénovation bioclimatique des bâtiments, gestion durable des espaces verts, mobilité, alimentation

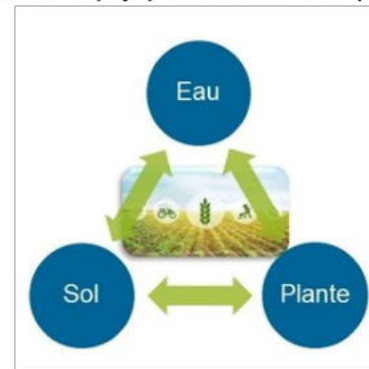


Un projet pour la transition et la durabilité des systèmes de productions végétales face aux changements climatiques au niveau des régions Bretagne et Pays de la Loire.

Durée : 4 ans, (fév 2021 à fév 2025)
 Porteur : VEGEPOLYS VALLEY
 Partenaires : 82 / 24 tâches de travail
 Financeurs :



Obj : **Acquérir et transférer des connaissances aux producteurs** sur les climats de demain et les impacts sur leur territoire accompagnés de résultats d'essais autour du triptyque eau – sol – plante



CLIMATVEG



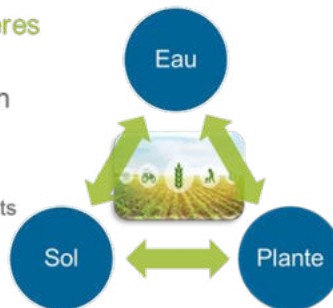
Co-construire avec les **groupes opérationnels agriculteurs** des outils / scénarii pour proposer, évaluer des leviers et trajectoires d'adaptation face au changement climatique à 2 échelles :

- ▶ Echelle « **système** » : **grandes cultures** / semences ; fourrages ; viticulture ; maraichage et arboriculture
 - ▶ Echelle « **filières et territoires** » **identification de nouvelles filières**



EAU :

- ▶ Agir à l'échelle de la **parcelle** : agriculture de précision (maraichage) ; efficacité irrigation (cultures horticoles hors sol - **cultures maraichères sous serre**)
- ▶ Agir à l'échelle de l'**exploitation** : co-conception **d'un outil de diagnostic**
- ▶ Agir à l'échelle du **territoire** : **réserves d'eau d'irrigation** ; gestion collective de l'irrigation (droits d'eau dérogoatoires)



PLANTE :

- ▶ **(Pré)-adaptation des espèces et variétés cultivées** : **priming** ; semences paysannes (prairies, maïs) ; **variétés de choux fleurs à systèmes racinaires adaptés**
- ▶ **Espèces et variétés demain** : réponse à l'eau d'espèces potagères porte-graine et fourragères ; place de l'arbre ; **intégration des sorghos fourragers** ; prairies multi-espèces multi-variétés, diversification GC et maraichage (soja, pois chiche, pastèque, arachide)



SOL :

- ▶ **Couverture** maximale des sols (grandes cultures) ; **pratiques impactant la microflore du sol** (maraichage) ; **conduites d'entretien** du couvert inter-rang (viticulture)

CLIMATVEG

Zoom sur quelques exemples en Bretagne



CLIMATVEG

Synthèse biblio sur le climat de nos 2 régions



3 fiches filières / climat / territoires



Outil multi-filières d'évaluation de la vulnérabilité CC



Outil multi-filières pour permettre aux agriculteurs d'évaluer leur vulnérabilité face au changement climatique



Outil multi-filières à 3 niveaux :

- Niveau 1 : **sensibiliser** les agriculteurs aux enjeux climatiques et les amener à **réfléchir à leur sensibilité** face aux aléas climatiques passés et présents >> **ClimAléas - Test**
- Niveau 2 : effectuer un **diagnostic quantitatif** de la sensibilité des exploitations au changement climatique, dans le présent et le futur >> **ClimAléas - Diag**
- Niveau 3 : reprenant le niveau 2, en allant plus loin dans la modélisation de leviers d'adaptation

ARBORICULTURE



VITICULTURE

Et bientôt :

FERMADAPT

Adaptation des systèmes agricoles du Gd Ouest au Changement climatique



FERMADAPT

CHIFFRES CLÉS

- Calendrier : Avril 2021 à décembre 2025
- Budget : 1 850 000 €

- Grands chiffres du projet : subvention : 1 100 000 €

ACTEURS

- Porteur de projet :
 - Chef de file : VALORIAL
 - Coordination : CRAB
- Partenaires :
Univ Rennes 2 (UMR LETG), IDELE, IFIP, INRAe, ITAVI, FRCIVAM, Chambre d'Agriculture Pays de Loire
- Financeurs :
 - CRB
 - ADEME
 - Région PDL

LE PROJET

Résumé :

FERMADAPT est un projet dédié à la **transition et la durabilité des systèmes de production agricole** face aux changements climatiques dans les régions de Bretagne et des Pays de la Loire.

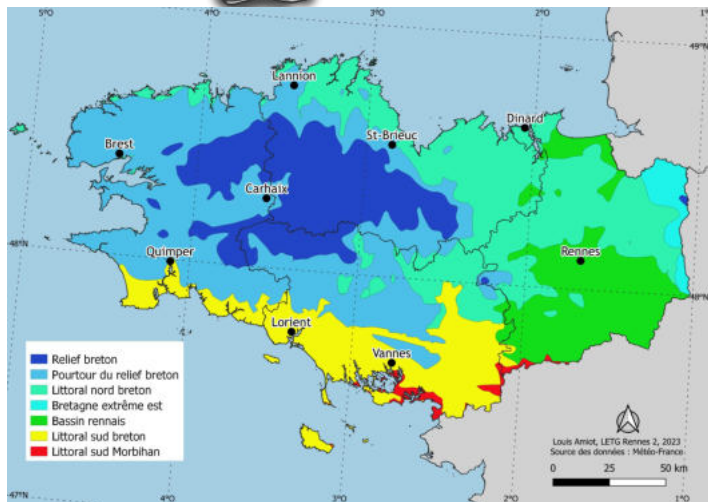
Les grands axes :

L'objectif principal de FERMADAPT est de **comprendre l'impact** du changement climatique sur ces régions et de **mettre en place des stratégies d'adaptation** pour renforcer la résilience et la durabilité des filières agricoles de l'Ouest. Le projet englobe à la fois des filières animales et végétales.

FERMADAPT



Connaissances

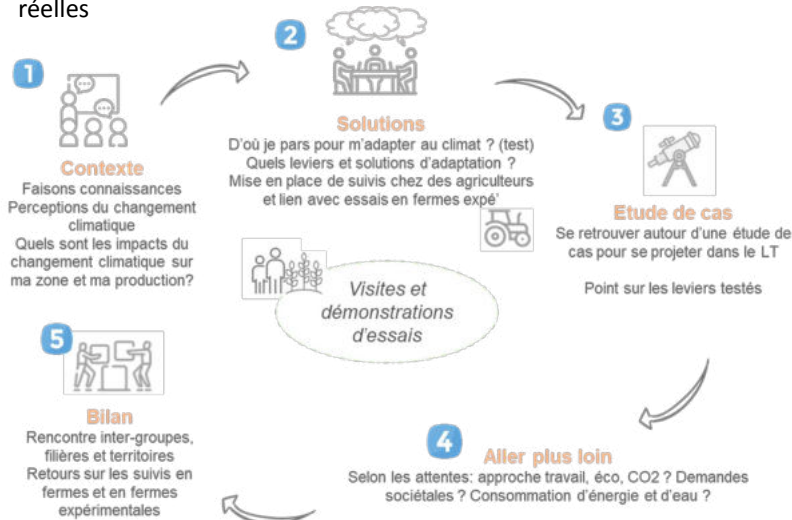


- Cartographie des zones agro-climatiques et définition des risques par zones et par filière
- Développement d'Indicateurs Agro Climatiques
- Etat des connaissances usages de l'eau et matériel de régulation thermique



Opérationnel

- 100 fermes organisées en 10 groupes opérationnels
- Alimentent le projet, testent les outils, réalisent des essais en conditions réelles



- **Essais en station expérimentales** : Stratégies alimentaires, Brumisation, pâturage hivernal

FERMADAPT



Outils

- **Etudes de cas**, trajectoires d'adaptation en fermes commerciales
- **Diagnostic ClimAléas Test et ClimAléas Diag** de vulnérabilité des exploitations au CC

1

Saisie du questionnaire par les éleveurs



Report des réponses dans l'outil Excel®

2

3

Partage des résultats en groupe et échanges

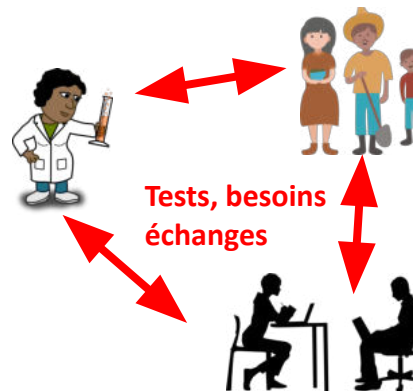


4

Extraction des réponses individuel pour aller plus loin



- Identification et suivi de **16 nouvelles opportunités** (Thé, Bale Grazing, Affouragement des porcs, tomates plein champ...)
- **Fiches leviers d'adaptation** "Tout savoir sur...."



Pour en savoir plus et livrables :

[Vidéo du webinaire FERMADAPT](#)
[ClimAléas Test : outil à télécharger](#)

[Vidéo "Nouvelles opportunités"](#)

[Vidéo "Trajectoires d'adaptation"](#)

[Liste de leviers d'adaptation](#)

[Etat des connaissances des usages de l'eau en agriculture](#)

[Etat des connaissances matériel régulation thermique](#)

Bientôt une page Web sur  pour tout recenser!

Résilience des écosystèmes des îles bretonnes face au CC

CHIFFRES CLÉS

- Calendrier : 1^{er} juin 2022 au 31 mai 2025
- Budget : 644 331 € TTC consommé : 135 374.42 €
- Grands chiffres du projet : 5 îles déjà dératées

ACTEURS

- Porteur de projet : Les Îles du Ponant
- Financeurs : Région Bretagne, Communes de : l'Île-aux-Moines, Houat, Bréhat, Sein, Batz, Conservatoire du littoral
- Partenaires : OFB, INRAE, PNR du Golfe du Morbihan

LE PROJET

Résumé :

Augmenter la résilience de la biodiversité insulaire face aux changements climatiques par la lutte contre les invasions biologiques

Les grands axes :

- Sensibilisation aux changements climatiques et aux invasions biologiques
- Lutte contre les invasions biologiques
 - Dératation complète des îles (Houat, Batz, îlots satellites de l'île d'Arz et de l'île aux Moines)
 - Régulation des lapins de garenne introduits à l'île de Sein en 1973
 - Régulation des chats harets et errants sur l'île de Bréhat

Résilience des écosystèmes des îles bretonnes face au CC



Les îles du Ponant

Etat d'avancement → ex: dératisation Ilur (février/mars 2023)

Détails du dispositif :

- Maillage 25/30 mètres

- Contrôle tous les 48H

+ îles : Iluric, Godec et île-aux-Oeufs

Premiers résultats

- deux contrôles sans rats

- augmentation des oiseaux nicheurs dès 2023



RENFORCEMENT DE LA RÉSILIENCE DES ÉCOSYSTÈMES DES ÎLES BRETONNES FACE AUX CHANGEMENTS CLIMATIQUES PAR LA SENSIBILISATION AUX INVASIONS BIOLOGIQUES ET LE CONTRÔLE DES ESPÈCES INVASIVES ANIMALES

Les ambassadeurs de l'adaptation au CC

CHIFFRES CLÉS

- **Calendrier** : 2 novembre 2022 au 30 juin 2024
- **Budget** : 182 835 €
- **Grands chiffres du projet** : 30 volontaires sur 8 mois, 150 actions de sensibilisation pour 3000 personnes touchées, 2 semaines de Science Tour sur l'adaptation au CC, 1 Rapport final

ACTEURS

- **Porteur de projet** : Petits Débrouillards Grand Ouest
- **Financeurs** : Région Bretagne, DRAJES, Agence du Service Civique
- **Partenaires** : Corlab, Cress, Concordia, N°4 Fablab de Lorient, Brest Métropole, Ville de Brest, Ville de Lanester, UBS, UBO, ICAM Vannes, IFREMER, Terr'Andro, maisons de quartier, centres sociaux, FJT, AME Arradon, collègues...

LE PROJET

Résumé :

Former des jeunes de 18 à 25 ans, accueillis en service civique, au concept d'adaptation au changement climatique et à ses enjeux. Une fois formés, ces jeunes ont pour mission de **favoriser le développement d'actions d'adaptation par la sensibilisation du grand public et de la jeunesse** à cet axe d'intervention. Cette sensibilisation est réalisée au travers d'ateliers ludiques et accessibles, d'outils pédagogiques créés par les volontaires eux-mêmes, de grands jeux, de débats, etc.

Les grands axes :

1. Mobiliser, sensibiliser et acculturer le grand public et la jeunesse aux enjeux climatiques et aux impacts du CC ;
2. Promouvoir auprès du plus grand nombre la connaissance acquise dans ce domaine, des impacts sur les sociétés et les écosystèmes et des solutions d'adaptation ;
3. Favoriser par l'appropriation des enjeux climatiques le pouvoir d'agir.

Les ambassadeurs de l'adaptation au CC

Résultats à mi-parcours :

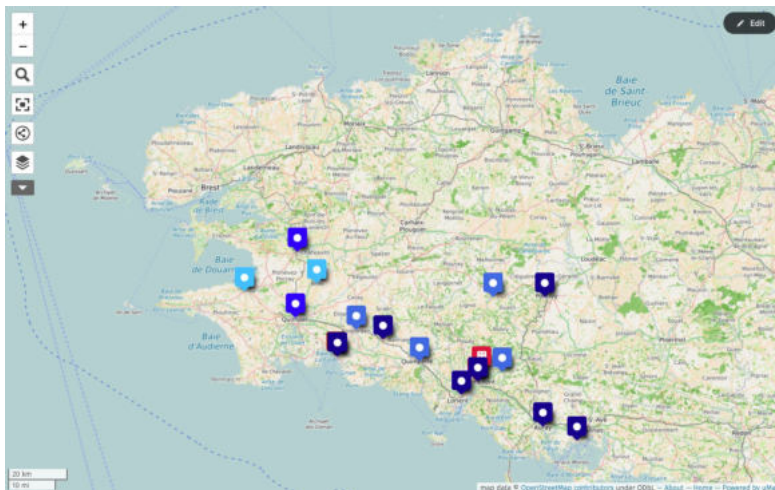
- 29 volontaires engagés (processus en cours)
- 79 actions et 2360 personnes touchées (primaire, secondaire, enseignement supérieur, adulte, sénior, grand public)
- 27 communes concernées (Finistère et Morbihan)
- Outils pédagogiques créés par les volontaires :
 - Malle Mers et Océans
 - Monopoly Coopératif
 - Maquette de BV
 - Jeu de 7 familles sur la biodiversité
 - Colonie des plantes
 - Imagine ton bord de mer...



Les ambassadeurs de l'adaptation au CC

Science Tour : Festival itinérant grand public sur sur l'adaptation au CC

- 12 dates, 12 communes du Finistère et du Morbihan
- Vacances d'été 2024
- Outils pédagogiques créés par les volontaires
- Pour toutes et tous
- Partenariat avec les communes d'accueil



À terme, nous souhaitons créer une communauté de jeunes engagés sur les questions de l'adaptation au CC.

Parcours adaptation pour les entreprises

CHIFFRES CLÉS

- **Calendrier**
2019 : Genèse : norme ISO 14090
2020 - 21 : Benchmark - 1er tests auprès d'entreprises
2022 - 23 : Formations, conception, début de déploiement
- **Grands chiffres du projet :**
18 structures sensibilisées, 2 accompagnements complets en cours

ACTEURS

- **Porteur de projet :**
Bretagne Compétitivité
- **Financeurs :**
Région Bretagne et Ademe
- **Partenaires :** les CCIT

LE PROJET

Résumé :

Un programme de **sensibilisation** et **d'accompagnement** pour permettre aux **entreprises** de **trouver des solutions** pour adapter leur activité au changement climatique.

Les grands axes : 3 temps

- Sensibilisation : l'effet miroir
- Diagnostic : la mise en évidence de ce qui est "en jeu"
- Atelier de l'adaptation : la recherche de solutions

Parcours adaptation pour les entreprises

Bretagne **compétitivité**

Parcours d'accompagnement de l'Adaptation au Changement Climatique

Module 1 :
Un atelier de 2h sur la sensibilisation & stimulation
Un **décryptage concret** des enjeux d'Adaptation au Changement Climatique à hauteur d'une PME.
Livrable :
L'évaluation du degré de maturité de votre entreprise.

Inter ou intra-entreprise

Module 2 :
Climadiag, un échange de 2h à 3h
Une **analyse fine** de votre **vulnérabilité**.
Livrables :
• Une synthèse des principaux aléas sur chaque maillon de la chaîne de valeur.
• La mise en évidence d'un ou deux enjeux stratégiques pour votre entreprise.

Intra-entreprise :
dirigeant, associés, salariés, ...







Intra-entreprise :
dirigeant, associés, salariés, ...

Module 3 : Les ateliers de l'Adaptation
(1/2 journée par atelier *)
Des leviers pour **imaginer de nouvelles offres de produits ou services**.
Renforcer la résilience de votre entreprise.
Et **mieux répondre aux attentes de vos partenaires et clients !**
Livrable : une synthèse des pistes d'adaptation imaginées pendant l'atelier.

Feuille de route

Avec le soutien de

* Un atelier permet de faire émerger des premières pistes d'adaptation sur un enjeu stratégique clairement identifié au préalable. Dans le cadre de notre convention avec l'Adem, les modules 1, 2 et la première demi-journée du module 3 sont pris en charge. Si l'entreprise souhaite mettre en œuvre d'autres ateliers de l'adaptation pour faire émerger d'autres pistes ou sur un autre enjeu stratégique, ces ateliers feront l'objet d'une facturation.



AdaLitt-Breizh



« Les sciences participatives comme outils d'amélioration des connaissances et d'adaptation au changement climatique sur le littoral de Bretagne »



CHIFFRES CLÉS

- **Calendrier** : 2 ans (janvier 2023 – décembre 2024)
- **Budget** : 215 k €
- **Grands chiffres du projet** : 3 grands objectifs, + de 10 livrables attendus, + de 10 partenaires
- **Site internet** : <https://observatoire-littoral-morbihan.fr/projet-adalitt-breizh/>

ACTEURS

- **Porteur de projet** :
Laboratoire Geo-Ocean ,  Université Bretagne Sud 
- **Partenaires** : Observatoire Citoyen du Littoral Morbihannais (OCLM), Réseau national des observatoires du trait de côte (RNOTC), Agence bretonne de la biodiversité, Saint-Malo Agglomération, Golfe du Morbihan Vannes Agglomération, Communauté de communes du Pays Bigouden Sud, ...
- **Financeurs** : Région Bretagne – Union Européenne (FEDER)

LE PROJET

Résumé : Le projet AdaLitt-Breizh a pour ambition de développer les sciences participatives sur le littoral breton en impliquant les citoyens dans l'observation de leurs côtes et dans le suivi de solutions de protection ou de réhabilitation fondées sur la nature. Les collectes de données par les citoyens sont réalisées via les protocoles de l'Observatoire Citoyen du Littoral Morbihannais (OCLM) et le dispositif photo d'observation des côtes CoastSnap. Le projet porte également un volet de sensibilisation et de renforcement des connaissances sur l'adaptation au changement climatique en soutenant notamment les approches de gestion douces telles que les solutions fondées sur la nature.

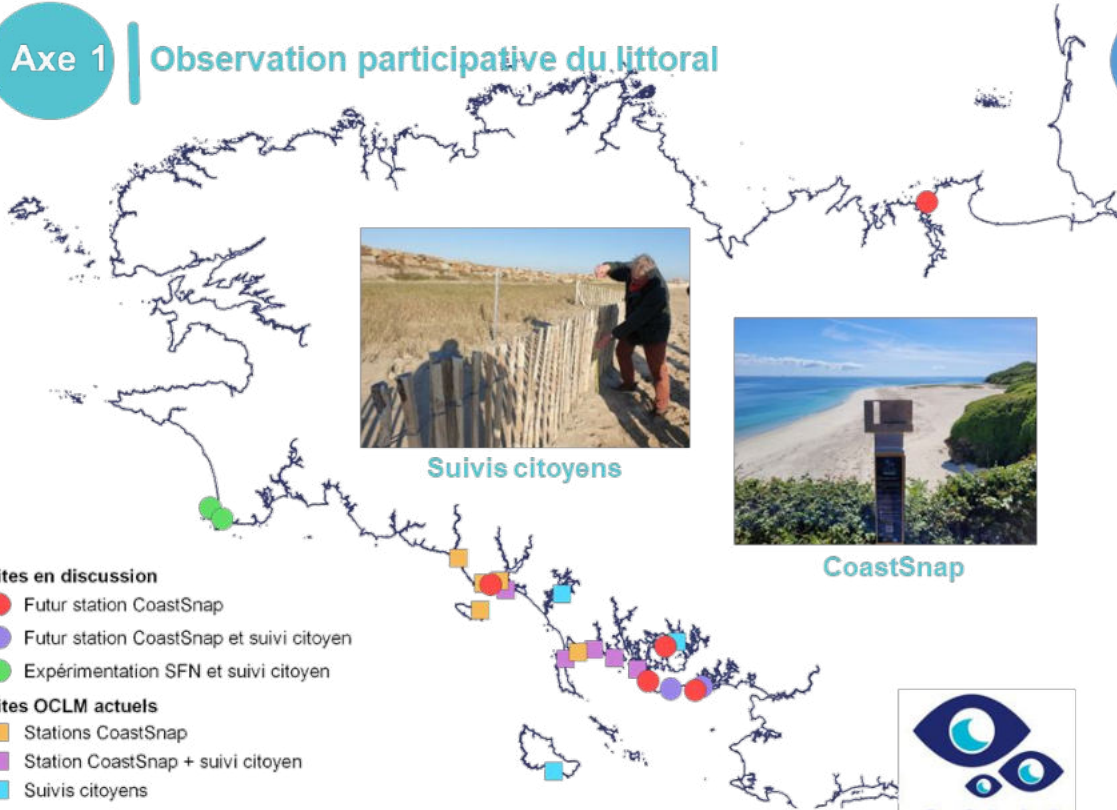
Les grands axes :

- Axe 1 : Développer de nouveaux sites OCLM et CoastSnap pour le littoral breton afin d'améliorer la compréhension de l'évolution des systèmes côtiers et du changement climatiques
- Axe 2 : Sensibiliser et informer sur les sciences participatives, les enjeux du littoral et les solutions fondées sur la nature
- Axe 3 : Soutenir et promouvoir les approches de gestion côtière basées sur les solutions douces et d'éco-ingénieries en Bretagne

AdaLitt-Breizh

Axe 1 | Observation participative du littoral

Axe 2 | Sensibilisation et dialogue



Suivis citoyens



CoastSnap

→ Guides méthodologiques sur les sciences participatives du littoral (2024)

→ Dialogue entre citoyens, gestionnaires et scientifiques par des ateliers thématiques (2024)



Rencontre avec les bénévoles OCLM (juin 2023)

AdaLitt-Breizh

Axe 3 | Approche par les solutions fondées sur la nature

→ État de l'art des SFN pour les risques côtiers (2023)



Les Solutions Fondées sur la Nature pour les risques littoraux



Aspects clés



→ Enquête nationale auprès des gestionnaires (2023)



Enquête « Cartographie des solutions fondées sur la nature et des solutions hybrides et souples pour l'adaptation et la restauration du littoral en France »

L'Observatoire Citoyen du Littoral Morbihannais (OCLM) et l'Université Bretagne Sud (UBS), en partenariat avec le Réseau National des Observatoires du Trait de Côte (RNOTC), vous propose de répondre à ce questionnaire afin de cartographier et valoriser les solutions fondées sur la nature (SFN) et les solutions d'ingénierie écologique mises en œuvre sur le territoire littoral français en métropole et outre-mer en réponse aux problématiques liées aux risques littoraux (érosion, recul du trait de côte, submersion, etc.).

Cette enquête est destinée à l'ensemble des communes et agglomérations littorales : celles ayant mis en œuvre des mesures de gestion de la bande côtière de types SFN et souples ou qui prévoient d'en réaliser, mais également celles n'ayant pas ce type de solutions sur leur territoire côtier. Les résultats seront analysés par l'OCLM/l'UBS et alimenteront un rapport sur la mise en œuvre des SFN littorales analysant dans le même temps les perceptions et les verrous au développement de ce type de solutions sur nos territoires.

→ Suivis de systèmes innovants à expérimenter en Bretagne (2024)



Lien de l'enquête :

https://docs.google.com/forms/d/1JU0eIAy-V1F6YakFJzRAm1owY_R64CYAsHQKuyDJg4M/viewform?edit_requested=true

Axe 3

→ AlgoBox® de Gâvres

AdaLitt-Breizh

**Avant installation des AlgoBox®
(septembre 2018)**



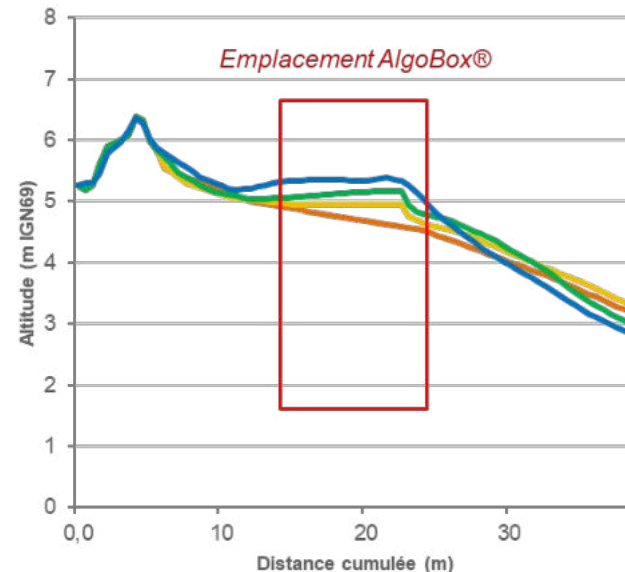
**Avant tempêtes
(17 octobre 2023)**



**Après tempêtes
(3 novembre 2023)**



**Comparaison du profil PG2 (Gâvres) depuis
l'installation des AlgoBox®**



- Avant installation AlgoBox (septembre 2019)
- 2 ans après installation AlgoBox (septembre 2022)
- Pré-Céline/Ciaran (octobre 2023)
- Post-Céline/Ciaran (novembre 2023)

Opération de déconnexion des eaux pluviales - Saint-Brieuc Armor Agglomération

CHIFFRES CLÉS

- **Calendrier : 2023 - 2025**
- **Budget : 265 747 Euros**
- **Grands chiffres du projet : périmètre de l'opération 310 ha**

ACTEURS

- **Porteur de projet**
- **Partenaires**
- **Financeurs** : Région Bretagne – Union Européenne (FEDER)
Agence de l'Eau Loire-Bretagne (AELB).



LE PROJET

Résumé : Saint-Brieuc Armor Agglomération mène depuis 2 ans une politique vertueuse et durable en matière de gestion des eaux pluviales en privilégiant la gestion à la parcelle par infiltration.

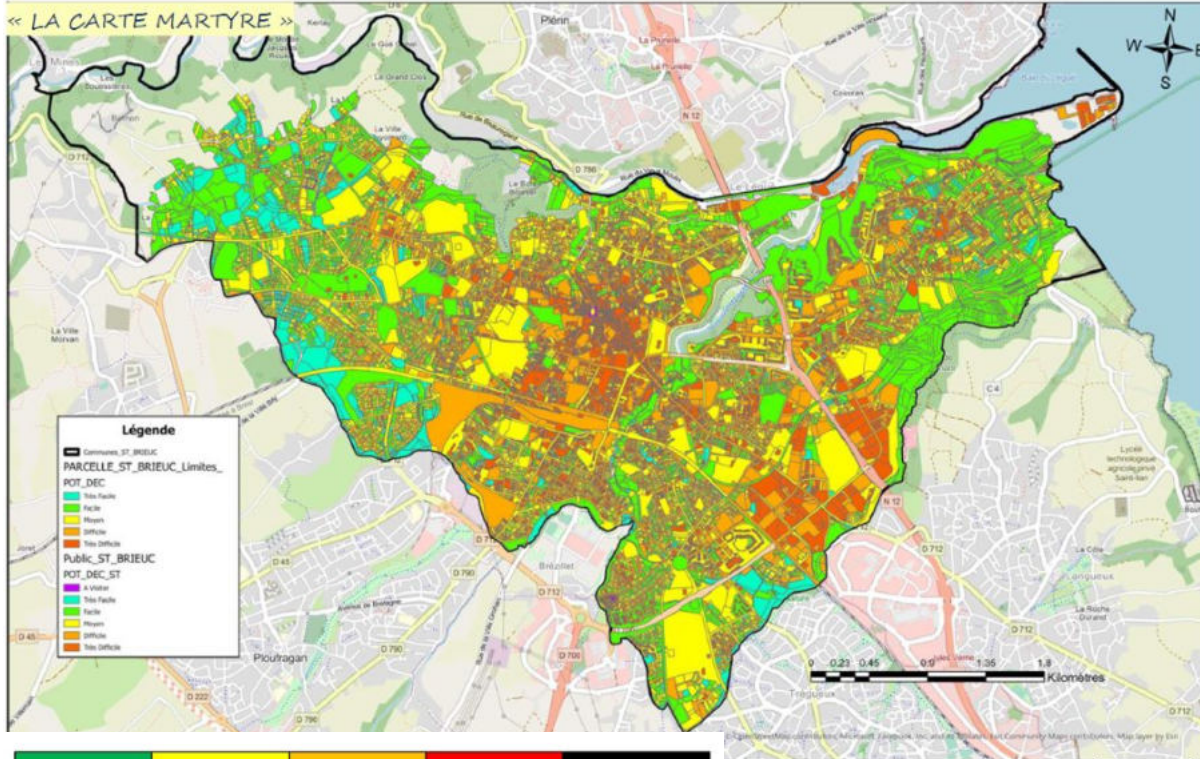
L'agglomération souhaite poursuivre cette démarche en intégrant de façon plus poussée la gestion des eaux pluviales dans ses projets de requalification urbaine en réalisant une étude du potentiel de déconnexion des eaux pluviales du réseau public...

Les grands axes :

- Analyser les potentialités de déconnexion des eaux pluviales à l'échelle de la parcelle cadastrale.
- Identification et sensibilisation des porteurs de projet.
- Accompagnement opérationnel des porteurs de projet.
- Concertation, sensibilisation et accompagnement à la déconnexion des usagers

Opération de déconnexion des eaux pluviales - Saint-Brieuc Armor Agglomération

POTENTIEL DE DECONNEXION GLOBAL - SAINT BRIEUC



Très facile

Facile

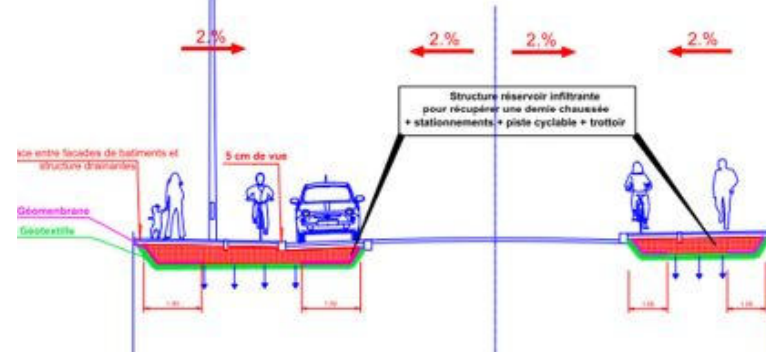
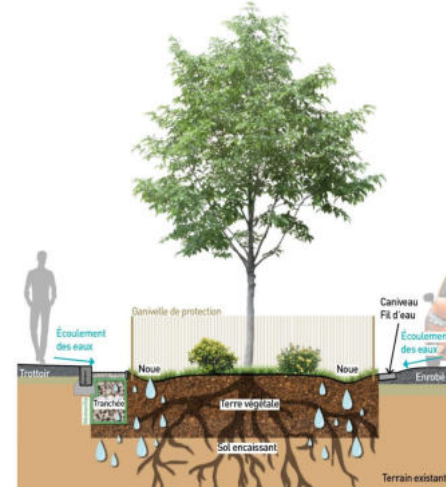
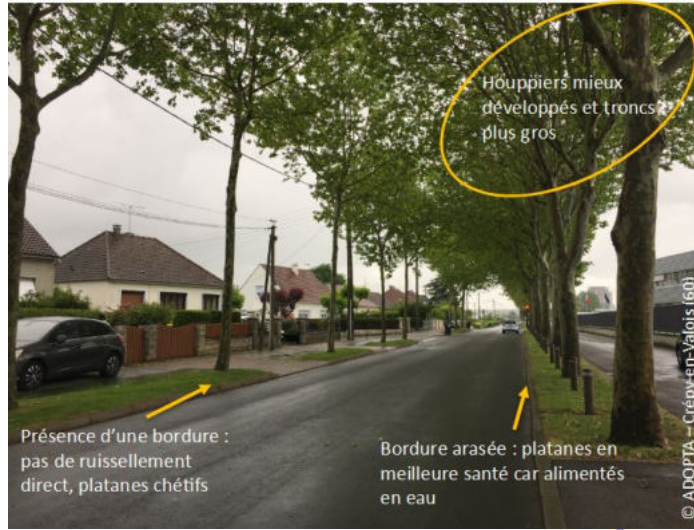
Moyen

Difficile

Impossible

Classe de couleur par potentiel de déconnexion.

Opération de déconnexion des eaux pluviales - Saint-Brieuc Armor Agglomération



Communes engagées pour l'eau

CHIFFRES CLÉS

- **2023-2025**
- **Budget : 322 436 €**
- **Grands chiffres du projet : 15 communes ou interco**
- **<https://www.eau-et-rivieres.org/communes-engagees>**

ACTEURS

- **Porteur de projet**
- **Partenaires : communes et interco volontaires**
- **Financeurs : Région Bretagne – Union Européenne (FEDER)**



LE PROJET

Résumé : Eau & Rivières de Bretagne s'implique depuis de nombreuses années dans la mise en œuvre des politiques d'économies d'eau, de gestion alternative des eaux pluviales, d'adaptation au changement climatique et de développement des initiatives citoyennes.

Le projet de « communes engagées pour l'eau » doit permettre
- de construire une culture de la sobriété, y compris en dehors des situations de crise ;

- repenser l'aménagement du territoire en gérant l'eau à la parcelle et en ralentissant le cycle de l'eau dans le paysage grâce aux solutions fondées sur la nature

Les grands axes :

Formation des décideurs, Appui au diagnostic initial des bâtiments publics et bailleurs publics, cahier/charte de préconisations avec un objectif de progression, communication et sensibilisation auprès du grand public, sensibilisation des jeunes sur le temps scolaire et extra scolaire, défi Familles, expérimentations de « jardins de pluie, communication régionale

Communes engagées pour l'eau



Communes engagées pour l'eau

